



noord**lease**



Innameprotocol

Schadecontrole van ingenomen
leaseauto's

Inhoudsopgave

	Schade aan leaseauto's: Wat is acceptabel en wat niet?	3
	Terminologie	4
1.	Gebruiksschade	
1.1	Steenslag voorzijde	5
1.2	Deurinslagen en parkeerbeschadiging door opening van portieren	5
1.3	Poetskrassen	6
1.4	Wasstraatkrassen	6
1.5	Krasjes bij de portiersloten	6
1.6	Dorpels beschadigd door instappen	7
1.7	Beschadigde kofferbakranden	7
1.8	Lakbeschadiging aan deurranden	8
1.9	Sponning beschadigd door veiligheidsriem	8
1.10	Schaafschade op bumpers, striping en spiegels	9
1.11	Velgen licht beschadigd	9
1.12	Wieldop ontbreekt	9
1.13	Pitjes of krassen in de ruit	10
1.14	Kop- of mistlamp beschadigd door steenslag	10
1.15	Barst in achter- of zijlichtunits	11
1.16	Interieurvlekken	11
1.17	Luidsprekergraten	11
1.18	Slijtplekken op de bestuurdersstoel	11
1.19	Beschadiging van laadvloeren	12
2.	Verwijtbare schade	
2.1	Braakschade	12
2.2	Krassen door de lak heen	12
2.3	Boorgaten van carkit of andere accessoires	13
2.4	Gleedeuken	13
2.5	Ingebrande vogelpoep	13
2.6	Deuken van binnen naar buiten	14
2.7	Brandgaten in de bekleding	14
2.8	Scheuren in de bekleding en zijpanelen	14
2.9	Reclame op auto's	14
2.10	Schade als gevolg van het verwijderen van accessoires	15
2.11	Spiegelschade	15
2.12	Vandalismeschade	15
2.13	Omgebogen kentekenplaten	15
2.14	Gaten en scheuren in bumpers	15

Schade aan leaseauto's: Wat is acceptabel en wat niet?

Leaseauto's die na contractbeëindiging weer bij Noord Lease worden ingeleverd, vertonen altijd enige mate van schade. Dat is heel gewoon. Ze zijn tenslotte een aantal jaren gebruikt en hebben de nodige kilometers gemaakt. 'Zo goed als nieuw' bestaat niet.

Gebruiksschade en verwijtbare schade

Bij Noord Lease maken we in dit verband onderscheid tussen gebruiksschade en verwijtbare schade. Onder gebruiksschade valt alle schade die gezien de leeftijd en de kilometerstand verwacht mag worden. Vinden we een schade verwijtbaar, dan gaat het in de meeste gevallen om schade die het gevolg is van een – lichte – aanrijding en waarvan het herstel verlangt dat plaat- of spuitwerk wordt verricht of dat delen worden vervangen.

Onafhankelijke schadecontrole

Of een schade verwijtbaar is of niet: daarover kunnen partijen van mening verschillen. Aangezien er aan een verwijtbare schade kosten zijn verbonden, kan zo'n meningsverschil tot een lastige discussie leiden. Bij Noord Lease hebben we er

daarom voor gekozen om bij de schadecontrole van ingenomen auto's een neutraal protocol te hanteren. Dit protocol is ontwikkeld door een onafhankelijke organisatie die einde-contractauto's van leasemaatschappijen inneemt en controleert.

Rapportage

Van elke leaseauto die u bij ons inlevert, ontvangt u via mail een innameverslag dat aan de hand van het protocol is opgesteld, in combinatie met een schatting van de eventuele kosten. Verwijtbare schades worden vastgelegd met een digitale camera. Deze foto's worden aan u ter inzage gegeven.

Elke denkbare schadevorm is in dit innameprotocol omschreven en in beeld gebracht. Om u van dienst te zijn, hebben we het gehele protocol in dit boekwerkje bevat. Zo weet u precies welke criteria wij hanteren. Ook handig als u een auto zelf nog even wilt nalopen voor u hem inlevert.

Terminologie

Gebruiksschade:

Alle schade die redelijkerwijs is ontstaan door normaal gebruik. Gebruiksschades zijn inherent aan de kilometerstand en de leeftijd van de auto. Een bestelauto (grijs kenteken) heeft op bepaalde punten meer acceptabele gebruiksschade omdat deze in het algemeen intensiever wordt gebruikt.

Verwijtbaarschade:

Alle schade waar plaat- of spuitwerk verricht moet worden of delen vervangen dienen te worden.

Lakbeschadiging:

Beschadigingen door de lak heen zijn op de volgende manier te constateren: indien de beschadiging vochtig wordt gemaakt en de plek niet zichtbaar is, dan is de beschadiging niet door de lak heen. Blijft de beschadiging zichtbaar, dan is sprake van beschadiging door de lak.

Deel:

Een deel van de auto dat demontabel is.
Voorbeelden: deuren, motorkap, bumper.
Achterschermen en dak worden beschouwd als losse delen.

Chip:

Een stukje van maximaal 2 x 2 mm van de lak dat ontbreekt en waar geen roest te zien is.

1. Gebruiksschade

1.1 Steenslag voorzijde

Steenslagschade op de voorzijde van de auto: motorkap, grill, bumper of spoiler. Acceptabele steenslag wordt als volgt beoordeeld:

- de schade moet in verhouding tot de kilometerstand en de leeftijd staan
- een deukje in het plaatwerk dat als gevolg van steenslag is ontstaan, wordt niet als steenslag beschouwd
- de steenslag mag licht ingeroest zijn
- voor bedrijfsauto's gelden deze criteria ook in geval van steenslag aan de voorzijde van het dak



Acceptabel bij meer dan 100.000 km



Acceptabel op bedrijfswagen

1.2 Deurinslagen en parkeerbeschadiging door het openen van portieren

Kleine deuken krijgen de kwalificatie 'gebruiksschade' indien de beschadiging:

- niet door de lak heen is
- niet meer dan één deukje per deel betreft
- niet gevouwen is en/of
- niet meer dan 2 centimeter in diameter is



Acceptabel



Niet acceptabel

1.3 Poetskrassen

Poetskrassen zijn oppervlakkige beschadigingen van de bovenste (blanke) laklaag. Ze zijn niet door de lak heen en kunnen worden weggepoetst. Deze krassen zijn acceptabel. Een plek die dof gepoetst is, is niet acceptabel.



Acceptabel



Niet acceptabel

1.4 Wasstraatkrassen

Wasstraatkrassen zijn – vooral op auto's met een donkere kleur – bij een felle lichtbron of in de felle zon goed zichtbaar. Deze krassen worden acceptabel geacht.



Acceptabel

1.5 Krasjes bij de portiersloten

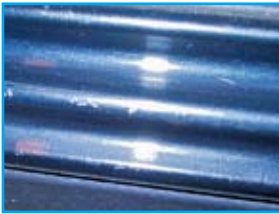
Krasjes bij sloten zijn alleen acceptabel indien zij niet door de lak heen zijn.



Niet acceptabel

1.6 Dorpels beschadigd door instappen

Dorpels mogen bekrast zijn en de beschadiging mag door de lak heen zijn. Bij gesloten portieren mag de beschadiging niet zichtbaar zijn. Roest en deuken zijn niet acceptabel. Voor bestelauto's is beschadiging van dorpels altijd acceptabel; deuken zijn dat niet.



Acceptabel

1.7 Beschadigde kofferbakranden

Schade aan de onderzijde van de kofferbakrand is acceptabel zolang deze schade uit niet meer dan vijf chipbeschadigingen bestaat (zie terminologie pag. 4). Schade die niet door de lak heen is, is eveneens acceptabel. Indien de kofferbakrand op de bumper aansluit, zijn deze criteria ook van toepassing op de achterbumper. Voor bedrijfsauto's is beschadiging zonder deuken van kofferbakranden en achterbumper altijd acceptabel.



Acceptabel



Acceptabel

1.8 Lakbeschadiging aan deurranden

Deurranden die zijn beschadigd door normaal gebruik, zonder deuken of omvouden, zijn acceptabel.



Acceptabel

1.9 Sponning beschadigd door veiligheidsriem

Beschadiging door de veiligheidsriem is niet acceptabel indien:

- de schade aan de buitenzijde zichtbaar is
- het plaatwerk ontzet is en
- de schade door de deurpanelen heen is

De beschadiging mag wel door de lak heen zijn.



Acceptabel

1.10 Schaafschade op bumpers, striping en spiegels

Schaafplekken zijn acceptabel zolang zij niet tot op de grondlak of plaat gaan.



Acceptabel

1.11 Velgen licht beschadigd

Een velg mag beschadigd zijn en de schade is acceptabel als:

- maximaal 10 centimeter in totaal is beschadigd door schraafplekken
- de schade zich aan de uiterste rand bevindt en
- er geen happen uit de velgrand zijn



Acceptabel

1.12 Wieldop ontbreekt

Er mag één wieldop ontbreken.



Niet acceptabel, door de lak heen



Acceptabel

1.13 Pitjes of krassen in een ruit

Pitjes in de voorruit zijn niet acceptabel indien zij:

- zijn uitgelopen in een scheur
- groter zijn dan 5 mm doorsnee en
- zichtbaar vervuilen

Krassen in de ruit zijn niet acceptabel.



Niet acceptabel

1.14 Kop- of mistlamp beschadigd door steenslag

Steenslag in een koplamp of mistlamp is niet acceptabel indien:

- er stukken van de lamp ontbreken
- er delen van de koplampunit zijn gebroken
- de koplampreflector verroest is
- er sprake is van condens



Niet acceptabel



Niet acceptabel

1.15 Barst in achter- of zijlichtunits

Achterlichtunits mogen geen barsten vertonen. Er mogen geen delen van de verlichting ontbreken. Deze richtlijn is ook van toepassing op de kentekenplaatverlichting.

1.16 Interieurvlekken

Interieurvlekken die met normale schoonmaakmiddelen verwijderd kunnen worden, zijn acceptabel.



Acceptabel



Niet acceptabel

1.17 Luidsprekerogaten

Luidsprekerogaten zijn acceptabel indien daar in de auto ruimte voor was gereserveerd



Niet acceptabel, de ruimte was er niet voor gereserveerd

1.18 Slijtplekken op de bestuurdersstoel

Alleen op de bestuurdersstoel zijn slijtplekken door de bekleding heen acceptabel.

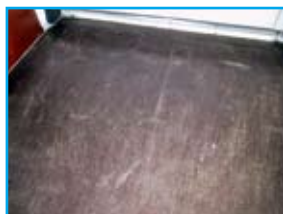


Acceptabel

1.19 Beschadiging van laadvloeren

Beschadiging van laadvloeren in bestelauto's is acceptabel als:

- de laadvloer niet verroest en/of gedeukt is
- het overduidelijk schaafschade betreft



Acceptabel

2.1 Braakschade

Braakschade dient gerepareerd te zijn.



Niet acceptabel

2.2 Krassen door de lak heen

Alle krassen door de lak heen zijn niet acceptabel.



Niet acceptabel



Niet acceptabel

2.3 Boorgaten van carkit of andere accessoires

Een carkit dient deugdelijk gemonteerd te zijn. Boorgaten zijn niet acceptabel.



Niet acceptabel

2.4 Gleedeuken

Gleedeuken (overlangs de auto) zijn niet acceptabel.



Niet acceptabel

2.5 Ingebrande vogelpoep

Ingebrande vogelpoep ontstaat door de auto niet tijdig te wassen en is niet acceptabel.



Niet acceptabel

TIP

Wacht niet met het verwijderen van vogelpoep tot de volgende wasbeurt. Met een sponsje en veel water verwijdert u de vogelpoep en voorkomt u inbranden.

2.6 Deuken van binnen naar buiten

Deuken van binnen naar buiten ontstaan door het onvoldoende vastzetten van de lading of door het laden van het voertuig. Deze deuken zijn niet acceptabel.



Niet acceptabel

2.7 Brandgaten in de bekleding

Brandgaten zijn nooit acceptabel.



Niet acceptabel

2.8 Scheuren in de bekleding en zijpanelen

Scheuren en gaten in bekleding en zijpanelen zijn nooit acceptabel.



Niet acceptabel

2.9 Reclame op auto's

Alle reclame op auto's, gespoten of geplakt, wordt beoordeeld als verwijtbare schade. Om te voorkomen dat een auto, die nog voorzien is van uw bedrijfsreclame, in het occasioncircuit terecht komt zullen wij deze reclame laten verwijderen.



Niet acceptabel

2.10 Schade als gevolg van het verwijderen van accessoires

Schade als gevolg van het verwijderen van eigen accessoires is altijd verwijtbaar.



Niet acceptabel

2.11 Spiegelschade

Spiegelschade wordt verwijtbaar geacht.

2.12 Vandalismeschade

Vandalismeschade, zoals voetstappen op de auto, is verwijtbaar en dient gerepareerd te worden.

2.13 Omgebogen kentekenplaten

Kentekenplaten mogen niet beschadigd zijn.

2.14 Gaten en scheuren in bumpers

Bumpers dienen geen gaten en scheuren te vertonen.

Niet vergeten mee te leveren als u uw auto inlevert:

- alle sleutels inclusief sleutelnummers
- het complete kentekenbewijs
- reservewiel
- onderhoudsboekjes
- meegeleaste accessoires
- radiocode en navigatie-cd indien van toepassing

Noord Lease BV

Vestiging Groningen
tel. (050) 547 02 00
fax (050) 547 02 22
Postbus 9500
9703 LM Groningen

Vestiging Almelo
tel. (0546) 66 00 77
fax (0546) 66 00 99
Postbus 757
7600 AT Almelo

www.noordlease.nl
info@noordlease.nl